

1955. IV. 21, 克雷让诺夫斯基采 (IZAS)。

分布: 云南。

本种下颚叶上的红色纵条纹及足上的红色斑纹等特征均与 *N. rufilori* (Lu et Zheng) 极为相似, 但本种头顶较窄, 楔片较宽短, 喙较长, 革片上无深色小点斑, 阳基侧突及阳茎端结构均与 *rufilori* 不同。

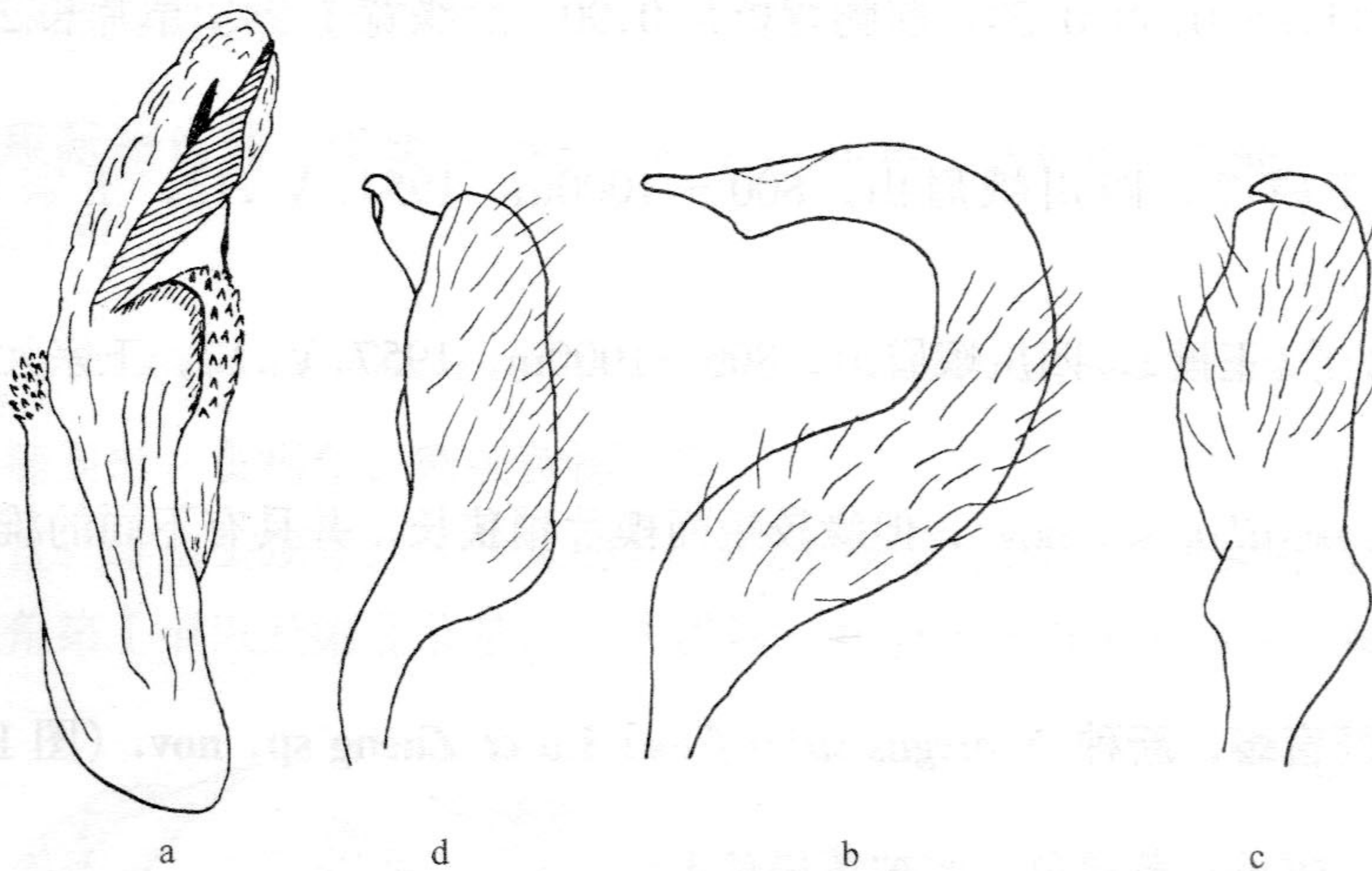


图 151 拟红颊新丽盲蝽, 新种 *Neolygus subrufilori* Lu et Zheng sp. nov.

a. 阳茎端 (vesica); b. 左阳基侧突 (left paramere); c~d. 右阳基侧突 (right paramere)。

(244) 拟椴新丽盲蝽, 新组合 *Neolygus tilianus* (Lu et Zheng, 1996) comb. nov.  
(图 152)

*Lygocoris* (*Neolygus*) *tilianus* Lu et Zheng, 1996: 132; Kerzhner & Josifov, 1999: 117.

体长椭圆形, 相对较小; 黄绿至浅褐色, 略具光泽; 毛黄褐色。

头垂直, 被毛稀短; 雄头顶宽为头宽的 0.30 倍, 雌虫为 0.34 倍; 头顶中纵沟及后缘嵴明显。触角第 I、II 节浅褐, 第 III、IV 节褐色。喙伸过后足基节。

前胸背板黄褐, 刻点细小, 毛半直立。小盾片黄绿色, 具横皱; 前缘及中胸盾片外露部分黄色。半鞘翅黄绿色; 楔片约为基部宽的 1.2 倍。膜片淡烟褐色。足浅褐色, 第 III 跗分节端部深褐色; 胫节刺褐色, 刺基部具一深色小点斑。

左阳基侧突感觉叶端部具明显的突起。右阳基侧突感觉叶端部具一长大的突起, 该突起长于阳基侧突体部之宽。阳茎端针突相当长, 于亚基部及亚端部突然弯曲; 叶状骨片宽阔, 末端狭尖; 锉叶宽短, 部 1/3 具刺; 中骨片发达; 箍骨片明显; 最右端膜叶长筒形, 表面密布微刺; 导精管膨大, 近长筒形。

雌虫环骨片长肾脏形, 内角略尖; 交配囊后壁的侧叶宽阔; 内支叶粗短; 中突水滴

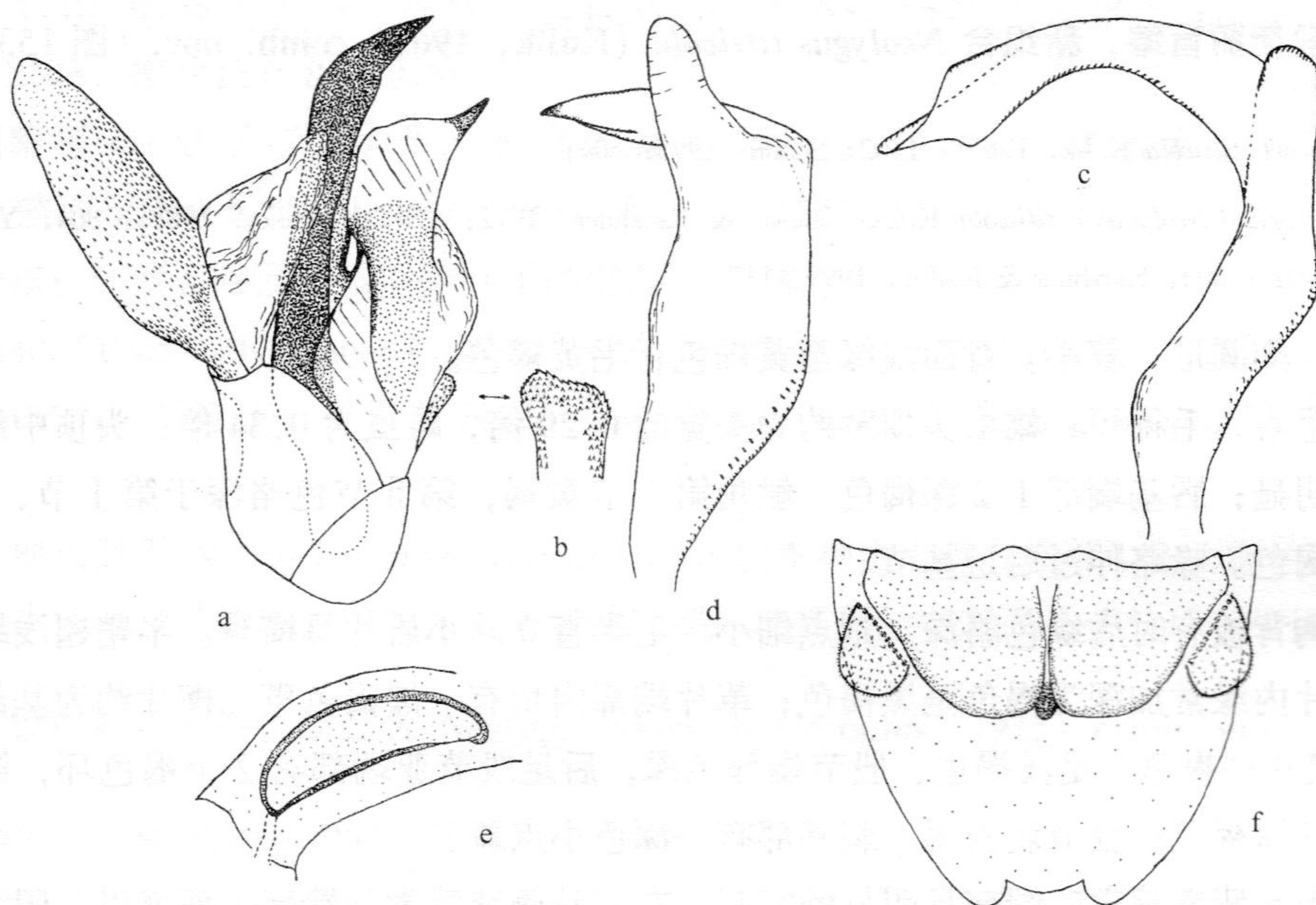


图 152 拟椴新丽盲蝽 *Neolygus tilianus* (Lu et Zheng)

- a. 阳茎端 (vesica); b. 锉叶 (rasp); c. 左阳基侧突 (left paramere);  
 d. 右阳基侧突 (right paramere); e. 环骨片 (ring sclerite);  
 f. 交配囊后壁 (posterior wall of bursa copulatrix)。

形，部分被侧叶遮盖。

量度 (mm): 体长 4.80 ~ 5.40, 体宽 1.90 ~ 2.30。头长 0.38 ~ 0.40, 头宽 1.00 ~ 1.10, 头顶宽 (♂) 0.30, (♀) 0.42。触角各节长 0.52 ~ 0.59: 1.85 ~ 1.90: 1.08 ~ 1.13: 0.75 ~ 0.80。前胸背板长 0.69 ~ 0.73, 后缘宽 1.50 ~ 1.90。革片长 2.40 ~ 2.58, 楔片长 0.99 ~ 1.06。

模式标本: 正模♂, 宁夏六盘山老龙潭, 1987.VIII.6, 郑乐怡采 (存 NKU) (已检查)。

观察标本: 1♂ (正模), 宁夏六盘山老龙潭, 1987.VIII.6, 郑乐怡采; 2♂♂ 5♀♀ (副模), 同前。

分布: 宁夏。

与椴新丽盲蝽 *N. tiliicola* (Kulik) 近缘, 但本种体背面无深色小点斑, 唇基浅色, 右阳基侧突感觉叶突起长, 阳茎端针突较细长。

采自中华椴 (*Tilia chinensis*)。

(245) 椴新丽盲蝽, 新组合 *Neolygus tiliicola* (Kulik, 1965) comb. nov. (图 153)

*Lygocoris tiliicola* Kulik, 1965b: 1502; Schuh, 1995: 805;

*Lygocoris* (*Neolygus*) *tiliicola* Kulik: Josifov & Kerzhner, 1972: 158; Kerzhner, 1988a: 804; Yasunaga, 1991c: 603; Kerzhner & Josifov, 1999: 117.

体长椭圆形, 较小。背面浅绿至黄褐色; 毛黄褐色。

头垂直, 毛稀短; 雄虫头顶宽约为头宽的 0.29 倍, 雌虫为 0.34 倍; 头顶中纵沟及后缘嵴明显; 唇基端部 1/2 深褐色。触角第 I 节黄褐, 第 II 节色略深于第 I 节, 第 III、IV 节深褐色。喙略伸过后足基节。

前胸背板有时后缘色略深, 刻点细小, 毛半直立。小盾片具横皱。半鞘翅浅绿至黄褐; 爪片内缘常加深为褐色至黑褐色; 革片端部内角有一黑褐色斑; 楔片约为基部宽的 2 倍。膜片烟褐色。足浅褐色, 股节端部色深, 后足股节亚端部有 2 个褐色环, 第 III 跗分节端部深褐色; 胫节刺浅褐, 刺基部有一深色小点斑。

左阳基侧突感觉叶端部具明显的突起。右阳基侧突感觉叶端部强烈突出。阳茎端针刺粗短, 缓和弯曲; 叶状骨片长, 向端渐狭尖; 锉叶端部 1/2 具刺; 中骨片发达; 箍骨片明显; 最右端膜叶表面密布微刺; 导精管膨大, 近长筒形。

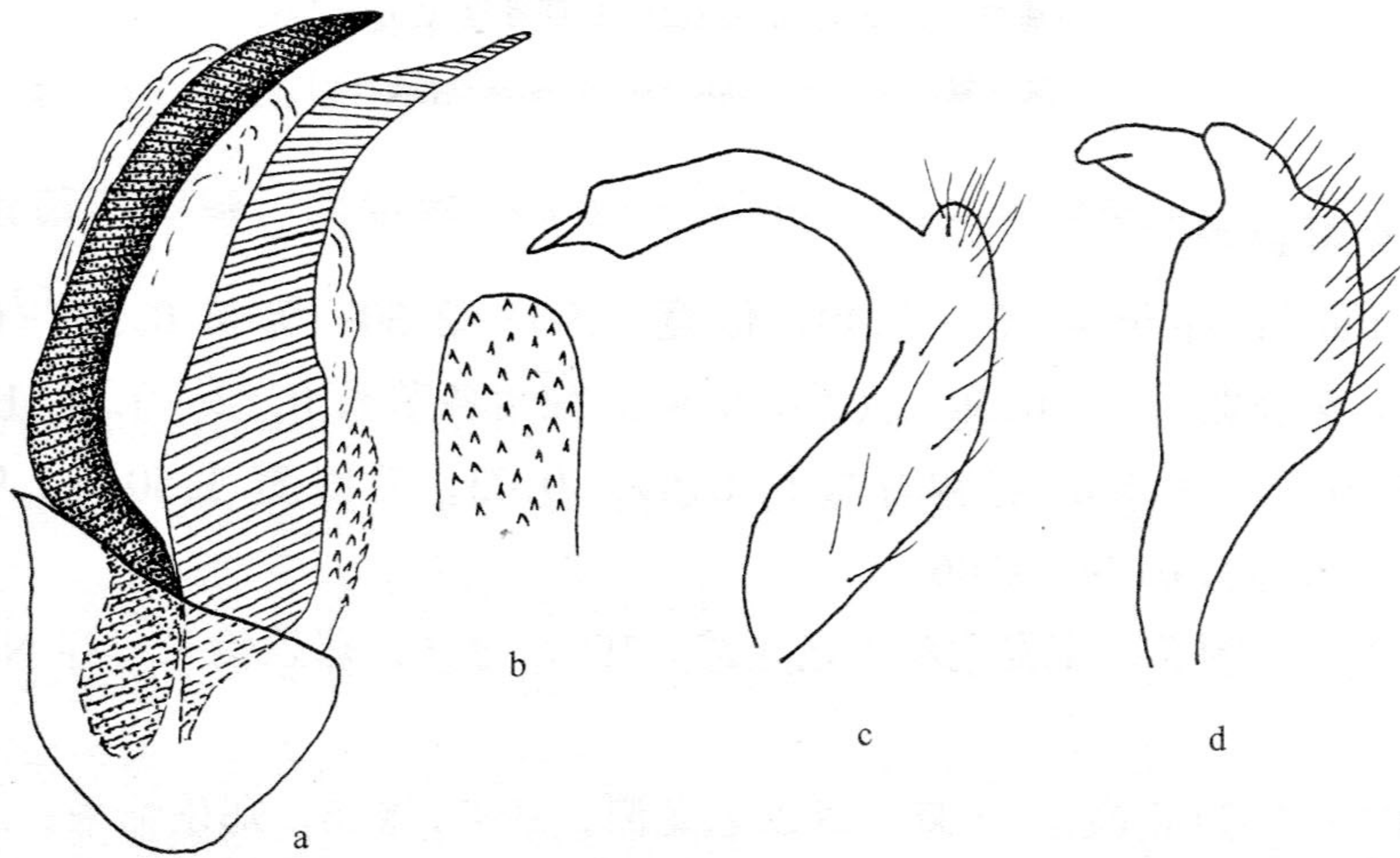


图 153 椴新丽盲蝽 *Neolygus tiliicola* (Kulik)

a. 阳茎端 (vesica); b. 锉叶 (rasp); c. 左阳基侧突 (left paramere);  
d. 右阳基侧突 (right paramere)。

量度 (mm): 体长 4.65 ~ 5.07, 体宽 1.75 ~ 2.26。头长 0.30 ~ 0.39, 头宽 0.89 ~ 1.06, 头顶宽 (♂) 0.25, (♀) 0.34。触角各节长 0.50 ~ 0.55: 1.67 ~ 1.88: